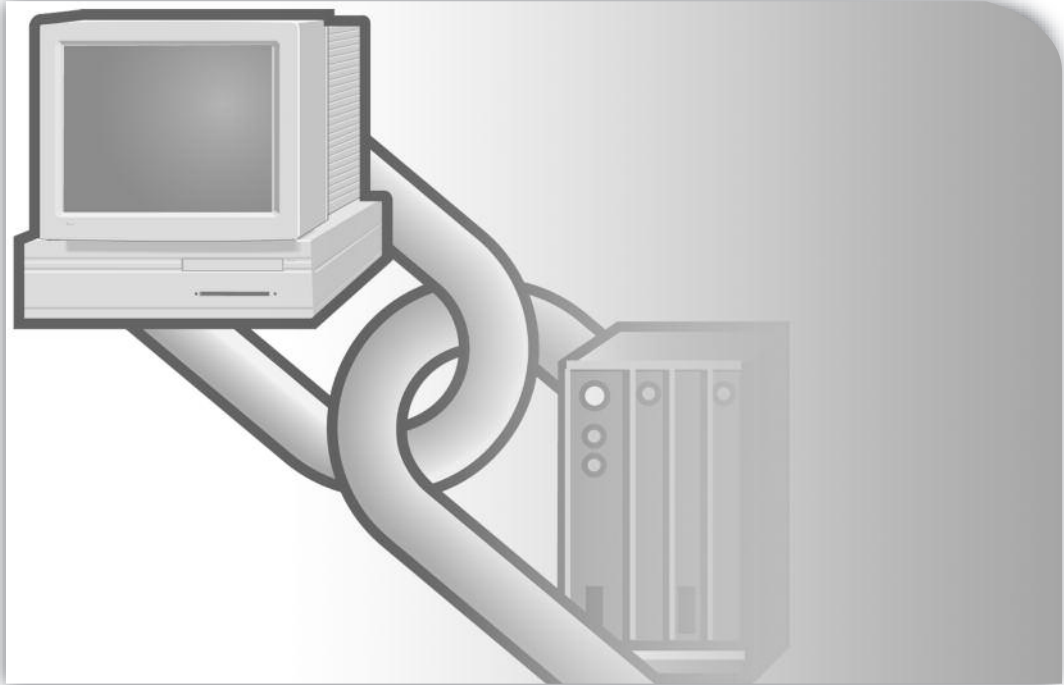


LISTEN.
THINK.
SOLVE.®

RSLinx® Classic



CÓMO OBTENER RESULTADOS CON RSLINX CLASSIC

PUBLICATION LINX-GR001A-ES-E-August 2008

Cómo comunicarse con Rockwell

Teléfono de soporte técnico: 1.440.646.3434
Soporte en línea: <http://support.rockwellautomation.com/>

Nota de Copyright

© 2008 Rockwell Automation Technologies, Inc. Todos los derechos reservados. Impreso en Estados Unidos.

Este documento y cualquier producto de Rockwell Software que lo acompañe tienen copyright de Rockwell Automation Technologies, Inc. Cualquier reproducción y/o distribución sin previa autorización por escrito de Rockwell Automation Technologies, Inc. quedan terminantemente prohibidas. Consulte el contrato de licencia para obtener información.

Notas sobre las marcas comerciales

Allen-Bradley, ControlLogix, FactoryTalk, PLC-2, PLC-3, PLC-5, Rockwell Automation, Rockwell Software, RSLinx, RSView y el logotipo de Rockwell son marcas comerciales registradas de Rockwell Automation, Inc.

Los siguientes logotipos y productos son marcas comerciales de Rockwell Automation, Inc.:

RSLogix, Data Highway Plus, DH+, RSView, FactoryTalk View, RSView Studio, FactoryTalk View Studio, RSView Machine Edition, FactoryTalk View ME, RSView Supervisory Edition, FactoryTalk View SE, RSView32, WINtelligent, FactoryTalk Activation, FactoryTalk Administration Console, FactoryTalk Alarms and Events, FactoryTalk Automation Platform, FactoryTalk Services Platform, FactoryTalk Directory, FactoryTalk Live Data, RSAssetSecurity, FactoryTalk Security, RSSql, FactoryTalk Transaction Manager, MicroLogix, RSLinx Classic, RSLinx Enterprise, RSNetWorx, RSNetWorx for ControlNet, RSNetWorx for DeviceNet, RSNetWorx for EtherNet, RSNetWorx for EtherNet/IP, SLC 5, RSLadder y RSTrend.

Otras marcas comerciales

ActiveX, Microsoft, Microsoft Access, SQL Server, Visual Basic, Visual C++, Visual SourceSafe, Windows, Windows ME, Windows NT, Windows 2000, Windows Server 2003, Windows XP y Windows Vista son marcas comerciales o marcas comerciales registradas de Microsoft Corporation en los Estados Unidos y/u otros países.

Adobe, Acrobat y Reader son marcas comerciales o marcas comerciales registradas de Adobe Systems Incorporated en los Estados Unidos y/u otros países.

ControlNet es una marca comercial registrada de ControlNet International.

DeviceNet es una marca comercial de Open DeviceNet Vendor Association, Inc. (ODVA).

Ethernet es una marca comercial registrada de Digital Equipment Corporation, Intel y Xerox Corporation.

OLE for Process Control (OPC) es una marca comercial registrada de OPC Foundation.

Oracle, SQL*Net y SQL*Plus son marcas comerciales registradas de Oracle Corporation.

Todas las otras marcas son propiedad de sus respectivos titulares y quedan reconocidas por la presente.

Garantía

Este producto tiene garantía de acuerdo con la licencia del producto. El rendimiento del producto se puede ver afectado por la configuración del sistema, la aplicación que se esté ejecutando, el control del operador, el mantenimiento y otros factores relacionados. Rockwell Automation no se hace responsable de estos factores que intervienen. Las instrucciones que aparecen en este documento no pretenden cubrir todos los detalles o variaciones del equipo, el procedimiento o el proceso descrito, ni ofrecer soluciones para todos los problemas que puedan surgir durante la instalación, el funcionamiento o el mantenimiento. La implementación de este producto puede variar entre los usuarios.

Este documento es actual en cuanto a la fecha de lanzamiento del producto; no obstante, es posible que el software que lo acompaña haya cambiado desde su lanzamiento. Rockwell Automation, Inc. se reserva el derecho de cambiar cualquier información contenida en este documento o en el software en cualquier momento sin notificación previa. Es su responsabilidad obtener la información más actual disponible de Rockwell al instalar o utilizar este producto.

Versión: 2.54



Contenido

Propósito de este documento	1
Destinatarios	1
¿Cómo se complementa esta guía con el resto de la documentación de productos de Rockwell Software?	1
Ayuda en línea	1
Convenciones del documento	2
Comentarios	2
1 • Bienvenido a RSLinx Classic	3
¿Qué es RSLinx Classic?	3
Diferencias entre los distintos tipos de RSLinx Classic	3
RSLinx Classic Lite	4
RSLinx Classic Single Node	4
RSLinx Classic OEM	4
RSLinx Classic Gateway	5
RSLinx Classic para FactoryTalk View	5
Inicio rápido	6
Paso 1 – Configurar un controlador	6
Paso 2 – Configurar un tema	7
Paso 3 – Copiar un vínculo al portapapeles	8
Paso 4 – Pegar un vínculo del portapapeles	9
Descripción detallada de RSLinx Classic	10
Barra de título	10
Barra de menús	11
Barra de herramientas	12
Área de trabajo de la aplicación	13
Barra de estado	13
2 • Instalación e inicio de RSLinx Classic	15
Antes de empezar	15
Requisitos del sistema	15
Requisitos de hardware	15
Requisitos de software	16
Instalación del software RSLinx Classic	16
Actualización de una instalación existente	17
Inicio del software RSLinx Classic	18
Resolución de problemas de instalación	18



3 • RSWWho	19
Uso de RSWWho	19
Exploración de RSWWho	20
4 • Conectividad OPC y DDE	21
OLE for Process Control (OPC)	21
Intercambio dinámico de datos (DDE)	22
Conectividad de clientes DDE/OPC	23
5 • Cómo encontrar la información que necesita	25
Uso de la ayuda en línea.	25
Acceso a la ayuda para un control o campo	26
Búsqueda de procedimientos paso a paso.	27
Búsqueda de definiciones.	28
Acceso a las guías en línea.	29
Formación	29
Soporte técnico.	29
Cuando llame	30
A • Activación	31
Período de gracia	31
Activar RSLinx Classic con FactoryTalk Activation.	31
Cómo activar RSLinx Classic.	32
Búsqueda de información adicional relativa a FactoryTalk Activation.	32
Activar RSLinx Classic con EVRSI	33
Cómo activar RSLinx Classic.	33
Protección de los archivos de activación	34
Algunas preguntas habituales	35
Búsqueda de información adicional sobre la activación.	36
B • Secure RSLinx Classic con FactoryTalk Security	37
¿Cómo configuro la seguridad en RSLinx Classic?	37
¿Qué puedo proteger en RSLinx Classic?	43
Consideraciones al utilizar RSLinx Classic con FactoryTalk Security	44

Introducción

Propósito de este documento

La guía *Cómo obtener mejores resultados con RSLinx Classic™* proporciona información sobre cómo instalar y explorar el software RSLinx Classic. Explica cómo obtener acceso y explorar la ayuda en línea, y cómo utilizar de forma eficaz el software RSLinx Classic.

Destinatarios

Suponemos que el usuario sabe utilizar:

- Equipos compatibles con IBM
- Sistemas operativos Microsoft® Windows®
- Comunicación OLE for Process Control® (OPC)
- Mensajes con formato DDE (intercambio dinámico de datos) de Microsoft
- Controladores lógicos programables de Allen-Bradley (PLC™)
- Herramientas de programación de PLC de Rockwell Software

¿Cómo se complementa esta guía con el resto de la documentación de productos de Rockwell Software?

Esta guía puede considerarse una introducción a toda la documentación de Rockwell Software relacionada con este producto. La documentación contiene información útil y de fácil acceso y se envía con el software. Está diseñada para evitar que pierda el tiempo hojeando documentos y para reducir la sobrecarga de información.

Además, esta documentación incluye las notas informativas de la versión en formato electrónico y la ayuda en línea.

Ayuda en línea

La ayuda en línea incluye información general, de procedimientos, pantalla y referencia del producto. La ayuda contiene estos documentos básicos: temas generales, temas para el inicio rápido, procedimientos paso a paso y descripciones de los elementos de la pantalla (como, por ejemplo, cuadros de texto, listas desplegable y botones de opciones). La ayuda es sensible al contexto de la aplicación y proporciona acceso inmediato a las tareas de la aplicación y a las descripciones de los elementos en pantalla. Consulte el capítulo "Cómo encontrar la información que necesita" de esta guía para obtener una descripción más detallada de la ayuda en línea.



Nota: Esta guía para saber Cómo obtener resultados, así como las guías de referencia, se incluyen en formato PDF de su CD de RSLinx Classic. Estos archivos se pueden ver mediante el software Adobe Acrobat Reader, que se puede descargar de forma gratuita en el sitio Web de Adobe (www.adobe.com).

Convenciones del documento

Las convenciones utilizadas en este documento para la interfaz de usuario cumplen con las especificaciones recomendadas por Microsoft. Si no está familiarizado con la interfaz de usuario de Microsoft Windows, recomendamos que lea la documentación que se incluye con el sistema operativo que vaya a utilizar antes de intentar utilizar este software.

Comentarios

Utilice el formulario para comentarios que recibió con el software para notificarnos cualquier error o para comunicarnos qué información le gustaría que se añadiese en las próximas ediciones de este documento. También nos puede enviar un e-mail a la dirección info@software.rockwell.com si tiene algún comentario sobre los servicios o productos de Rockwell.

1

Bienvenido a RSLinx Classic

En este capítulo se incluye la siguiente información:

- ¿Qué es RSLinx Classic?
- Diferencias entre los distintos tipos de RSLinx Classic
- Inicio rápido
- Descripción detallada de RSLinx Classic

¿Qué es RSLinx Classic?

RSLinx Classic para redes y dispositivos de Rockwell Automation es una solución completa para comunicaciones industriales que puede utilizarse con los siguientes sistemas operativos:

- Microsoft Windows XP, XP SP1 o XP SP2
- Microsoft Windows Server 2003 SP1 o R2
- Microsoft Windows 2000 SP4
- Microsoft Windows Vista Business (32 bits) y Vista Home Basic (32 bits)

Permite que el controlador programable Allen-Bradley acceda a una amplia variedad de aplicaciones de Rockwell Software y Allen-Bradley. Entre estas aplicaciones se incluyen desde aplicaciones de configuración y programación tales como RSLogix y RSNetWorx hasta aplicaciones HMI (interfaz operador-máquina) como RSView32, hasta sus propias aplicaciones de adquisición de datos mediante Microsoft Office, páginas Web o Visual Basic®. Además, RSLinx Classic utiliza técnicas de optimización de datos avanzadas y dispone de una serie de diagnósticos. La interfaz de programación de aplicaciones (API) admite aplicaciones personalizadas creadas con RSLinx Classic SDK. RSLinx Classic es un servidor compatible con OPC Data Access y un servidor DDE.

Diferencias entre los distintos tipos de RSLinx Classic

RSLinx Classic está disponible en cinco versiones que satisfacen diversos requisitos en materia de costes y funciones. En función de la versión que ejecute, es posible que algunas funciones estén o no operativas. Consulte las siguientes secciones para obtener información acerca de las funciones que incluye cada versión.

La versión de RSLinx Classic que está ejecutando aparece en la barra de título en la parte superior de la ventana principal. Si se inicia una versión de RSLinx Classic sin los archivos de activación adecuados, se ejecuta como RSLinx Classic Lite.

RSLinx Classic Lite

RSLinx Classic Lite ofrece las funciones mínimas necesarias para que sea compatible con RSLogix y RSNetWorx. Esta versión no está disponible comercialmente sino que viene junto con productos que requieren solamente un acceso directo a los controladores de red de RSLinx Classic. Esta versión no admite OPC, DDE, ni la interfaz de programación de aplicaciones C (API) publicada de RSLinx Classic.

RSLinx Classic Lite se utiliza para lo siguiente:

- Programación de lógica de escalera con productos RSLogix.
- Diagnósticos y configuración de dispositivos y red con RSNetWorx.
- Configuración de módulos/dispositivos (por ejemplo, 1756-ENET, 1756-DHRIO, etc.).
- Actualización de firmware con ControlFlash.
- Examen de redes y obtención de información sobre dispositivos como, por ejemplo, la versión del firmware.

RSLinx Classic Single Node

RSLinx Classic Single Node incluye las funciones necesarias para ofrecer servicios de comunicación para todos los productos de Rockwell. Es compatible con las interfaces OPC y DDE, con un único dispositivo. No es compatible con las aplicaciones desarrolladas para la interfaz de programación de aplicaciones C (API) de RSLinx Classic ni con controladores directos de aplicaciones HMI. Estas aplicaciones requieren RSLinx Classic OEM o superior.

RSLinx Classic Single Node se utiliza para lo siguiente:

- Adquisición de datos mediante OPC o DDE con un único dispositivo. Se incluyen clientes como RSView32, Microsoft Office, Visual Basic y páginas Web.
- Programación de lógica de escalera con productos RSLogix.
- Diagnósticos y configuración de dispositivos y red con RSNetWorx.
- Configuración de módulos/dispositivos (por ejemplo, 1756-ENET, 1756-DHRIO, etc.).
- Actualización de firmware con ControlFlash.
- Examen de redes y obtención de información sobre dispositivos como, por ejemplo, la versión del firmware.

RSLinx Classic OEM

RSLinx Classic OEM incluye las funciones necesarias para ofrecer servicios de comunicación para todos los productos de Rockwell Software. Admite clientes OPC y DDE para tantos dispositivos como desee. También admite las aplicaciones desarrolladas para la Interfaz de aplicaciones C (API) de RSLinx.

La versión 2.2 de RSLinx OEM y las versiones anteriores sólo eran compatibles con AdvanceDDE. La versión 2.3 de RSLinx y todas las posteriores son compatibles con todos los tipos de DDE excepto FastDDE.



RSLinx Classic OEM se utiliza para lo siguiente:

- Adquisición de datos mediante OPC o DDE con tantos dispositivos como se desee. Se incluyen clientes como RSView32, Microsoft Office, Visual Basic y páginas Web.
- Programación de lógica de escalera con productos RSLogix.
- Diagnósticos y configuración de dispositivos y red con RSNetWorx.
- Configuración de módulos/dispositivos (por ejemplo, 1756-ENET, 1756-DHRIO, etc.).
- Actualización de firmware con ControlFlash.
- Examen de redes y obtención de información sobre dispositivos como, por ejemplo, la versión del firmware.

RSLinx Classic Gateway

RSLinx Classic Gateway conecta a los clientes en redes TCP/IP haciendo que las comunicaciones basadas en RSLinx Classic lleguen a cada rincón de la empresa. Los productos de configuración y programación como RSLogix y RSNetWorx utilizan RSLinx Classic Lite o superior con un controlador de dispositivos remotos vía Linx Gateway configurado para comunicarse con RSLinx Classic Gateway. Las aplicaciones VB/VBA y HMI remotas, entre las que se incluye Microsoft Office, pueden utilizar conectividad OPC remota para comunicarse con RSLinx Classic Gateway a fin de recopilar datos. Esto permite que varios equipos distribuidos recopilen datos aunque no tengan instalado RSLinx Classic.

Además de ofrecer las mismas funciones que RSLinx Classic Professional, RSLinx Classic Gateway proporciona conectividad remota con:

- Varios clientes RSView32 que acceden a datos por medio de un RSLinx Classic Gateway (conectividad OPC remota).
- Un equipo remoto que ejecuta RSLogix y se encuentra conectado a una red de la planta por medio de un módem para cambios de programa en línea.
- Aplicaciones Microsoft Office remotas que muestran datos de la planta como, por ejemplo, Excel.
- Una página Web que muestra datos de la planta cuando el servidor Web y RSLinx Classic se encuentran en equipos distintos.

RSLinx Classic para FactoryTalk View

Si se ha instalado RSLinx Classic Lite (sin activación) en un equipo que tiene FactoryTalk View SE/ME, el equipo utilizará la licencia de FactoryTalk View para iniciar como RSLinx Classic para FactoryTalk View. No obstante, tenga en cuenta que RSLinx Classic para FactoryTalk View:

- Además de ser compatible con FactoryTalk View SE/ME como clientes OPC, admite RSLadder 5/500 y Data Monitor.

- No es compatible con RSView32, FactoryTalk Transaction Manager, RSTrend, WinView, RSLogix 5/500/5000 y clientes OPC de terceros.

Nota: En RSLinx Classic v2.53 y posterior, RSLinx Lite habilita la conectividad OPC para FactoryTalk View SE/ME.

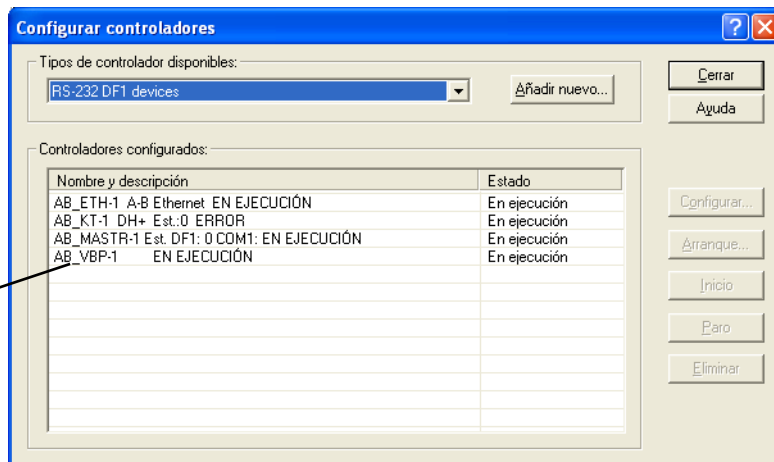
Inicio rápido

En esta sección se resumen las tareas principales que tendrá que llevar a cabo para utilizar el software RSLinx Classic. La información de inicio rápido que se incluye en esta sección debe considerarse una descripción general conceptual de alto nivel. Cuando se encuentre preparado para usar el software RSLinx Classic, siga el procedimiento que se detalla en la sección Inicio rápido de la ayuda en línea de RSLinx Classic. Para acceder al Inicio rápido en línea, seleccione **Ayuda > Inicio rápido** desde RSLinx Classic. Si desea obtener información acerca de los controles específicos de la ventana y los cuadros de diálogo de RSLinx Classic, haga clic con el botón derecho del mouse en cualquier control.

Paso 1 – Configurar un controlador

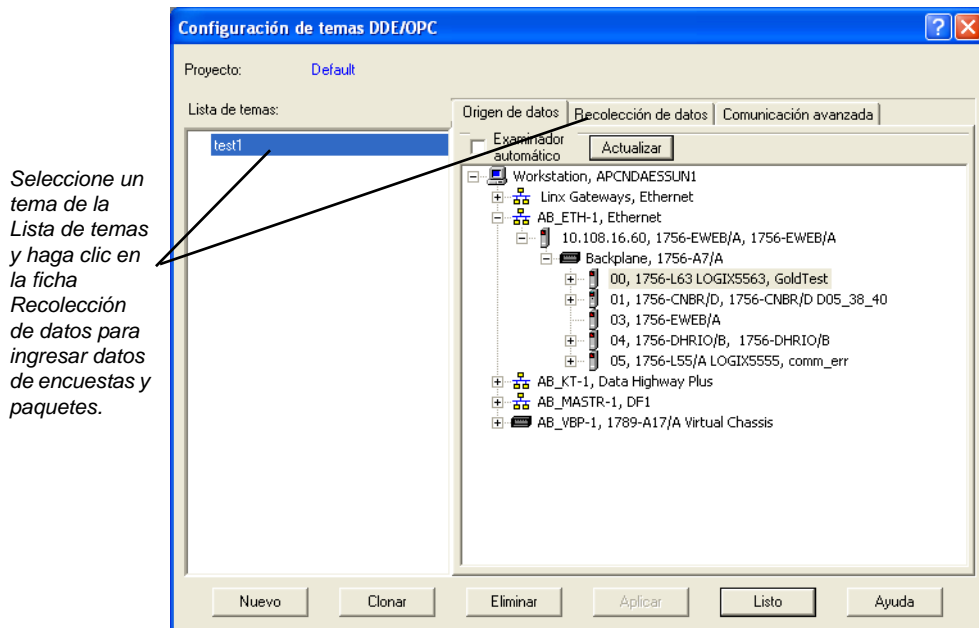
Un controlador es la interfaz de software para el dispositivo de hardware que se utilizará para establecer la comunicación entre RSLinx y su procesador. Para configurar un controlador en RSLinx Classic, seleccione **Comunicaciones > Configurar controladores**. Aparecerá el cuadro de diálogo Configurar controladores que permite agregar, editar o eliminar controladores. Seleccione el controlador que desea configurar de la lista Tipos de controlador disponibles, haga clic en **Añadir nuevo** y proporcione la información solicitada en el cuadro de diálogo de configuración del controlador que se visualiza. El cuadro de diálogo de configuración varía según el controlador seleccionado.

Una vez configurado, el nombre del controlador aparecerá en la lista Controladores configurados.



Paso 2 – Configurar un tema

En RSLinx Classic, un proyecto es un lugar donde se almacenan uno o más temas y un tema representa una ruta específica a un procesador. Si agrupa diversos temas en un proyecto, conseguirá que haya múltiples temas disponibles al mismo tiempo. Los proyectos se crean y editan a través de la ventana Abrir proyecto de RSLinx Classic y los temas, a través de la ventana Configuración de temas DDE/OPC. Si intenta crear un tema y aún no ha creado un proyecto, se creará uno de forma predeterminada.



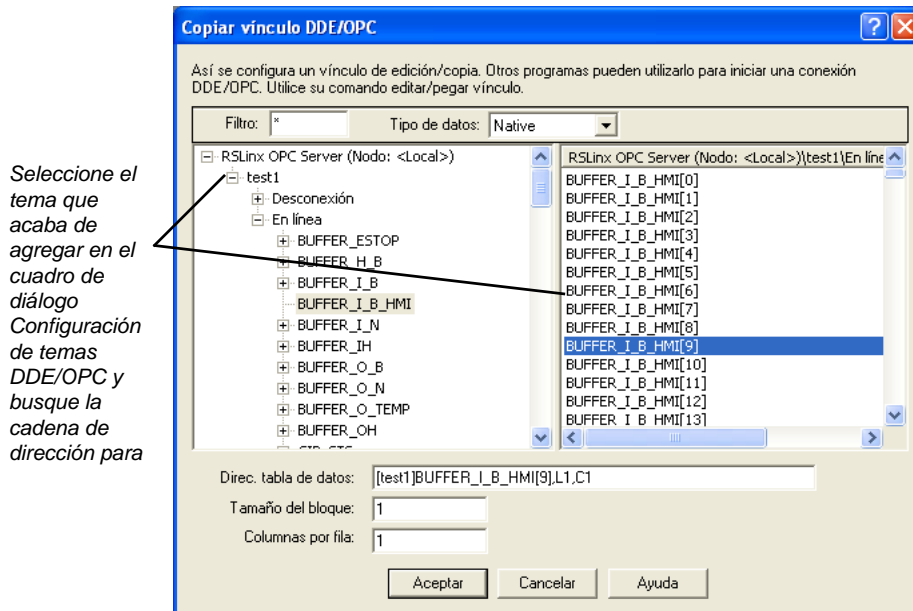
Seleccione un tema de la Lista de temas y haga clic en la ficha Recolección de datos para ingresar datos de encuestas y paquetes.

Si selecciona Configurar nuevo tema DDE/OPC haciendo clic con el botón derecho del mouse en una estación RSWho, el campo Nombre del tema aparecerá ya rellenado. RSLinx Classic comienza con el nombre del programa que se está ejecutando en el procesador y, si este tema ya existe, agrega un número al final hasta que encuentra uno que no exista. Si hay espacios, los convierte en (_). Puede cambiar el nombre del tema que RSLinx Classic seleccionó en su lugar.

En la ficha Origen de datos, seleccione el dispositivo con el que desee establecer comunicación. Para agregar un tema nuevo en un proyecto que tiene al menos un tema configurado, haga clic en **Nuevo**. Para editar un tema existente, seleccione el tema de la lista. Utilice la ficha Recolección de datos para incluir información más detallada sobre temas específicos.

Paso 3 – Copiar un vínculo al portapapeles

RSLinx Classic ofrece un mecanismo que permite establecer fácilmente un vínculo entre RSLinx Classic y un programa compatible. Toma la información necesaria para crear un vínculo y la coloca en el portapapeles de Windows. Algunos paquetes permiten que se peguen vínculos del portapapeles. La función Copiar al portapapeles solamente se puede utilizar con estas aplicaciones.



La función Copiar al portapapeles sólo se utiliza para establecer vínculos constantes entre RSLinx Classic, el servidor de DDE, y una aplicación cliente de DDE. Se mantienen la misma Dirección de tabla de datos, Tamaño del bloque, Columnas por fila y tema seleccionado la última vez que utilizó esta función. El cambio de estos valores no afectará al último vínculo establecido.

Para utilizar la función Copiar al portapapeles, debe seleccionar un proyecto de RSLinx que contenga temas.



Paso 4 – Pegar un vínculo del portapapeles

La mayoría de las aplicaciones de Windows admiten la función Pegar vínculo situada generalmente en el menú Editar.

Vaya a un programa de aplicación compatible con la función Pegar vínculo. Por ejemplo, en Microsoft Excel, haga clic en una celda abierta de la hoja de cálculo en la que desee ubicar los datos, seleccione **Edición > Pegado especial**, Pegar vínculo y haga clic en **Aceptar**. El vínculo constante se pega en la celda de la hoja de cálculo que seleccionó y comienza la actualización. Tenga en cuenta que si selecciona Pegar en lugar de Pegar vínculo, se copiará la cadena de elementos.

Descripción detallada de RSLinx Classic

Cuando se inicia RSLinx Classic, aparece la ventana de la aplicación RSLinx Classic de Rockwell Software. Esta ventana contiene una barra de título, una barra de menús, una barra de herramientas, el área de trabajo de la aplicación donde se muestran las ventanas secundarias abiertas (RSWho, diagnósticos, etc.) y una barra de estado.

Barra de título

En la barra de título, aparece el icono RSLinx Classic, el nombre del producto de software, por ejemplo RSLinx Classic Gateway de Rockwell Software, el número de instancias de RSWho (RSWho se abre de forma predeterminada al abrir RSLinx Classic) y los botones Minimizar, Maximizar y Cerrar.



Para que aparezca el menú Control, haga clic en el icono RSLinx Classic de la barra de título. El menú Control contiene los siguientes temas:

Ítem	Descripción
Restaurar	Restaura el tamaño original de una ventana cuando se le ha aumentado el tamaño con el control Maximizar o reducido, con el control Minimizar.
Mover	Permite ubicar la ventana en otro lugar del escritorio con las teclas de flechas del teclado.
Tamaño	Permite cambiar el tamaño de la ventana con las teclas de flechas del teclado.
Minimizar	Reduce el tamaño de la ventana transformándola en un icono que se ubica en la barra de tareas. Cumple la misma función que el botón Minimizar de la barra de título.
Maximizar	Aumenta el tamaño de la ventana a su tamaño máximo. Cumple la misma función que el botón Maximizar de la barra de título.
Cerrar	Sale de la aplicación RSLinx Classic. Cumple la misma función que el botón Cerrar de la barra de título.



Barra de menús

La barra de menús de RSLinx Classic contiene los siguientes menús:

Archivo Editar Ver Comunicaciones Estación DDE/OPC Seguridad Ventana Ayuda



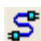




Cada menú contiene opciones que sirven para realizar las siguientes tareas:

Menú	Descripción
Archivo	Crear y abrir proyectos de RSLinx Classic.
Editar	Copiar vínculos DDE y OPC al portapapeles.
Ver	Definir y cambiar pantallas de interfaz RSLinx Classic, abrir el Visor de eventos y seleccionar la vista RSWho.
Comunicaciones	Configurar controladores, temas y otras opciones de RSLinx Classic y visualizar el controlador, DDE y otros diagnósticos de aplicaciones cliente.
Estación	Realizar tareas en contadores de diagnóstico y ver el Monitor de datos.
DDE/OPC	Configurar temas DDE/OPC y ver información acerca de eventos y diagnósticos.
Seguridad	Establecer derechos de seguridad de acceso y usuario.
Ventana	Ordenar las ventanas de RSLinx Classic.
Ayuda	Ver opciones de ayuda para RSLinx Classic y otros productos y servicios de Rockwell Software.

Barra de herramientas

La barra de herramientas contiene accesos directos a varias de las funciones más utilizadas de RSLinx Classic. Cada botón de la barra de herramientas es una representación gráfica de un comando al que también se puede acceder desde la barra de menús de RSLinx Classic. La barra de herramientas de RSLinx contiene los siguientes ítems.



Icono	Selección del menú	Descripción
	Archivo > Abrir proyecto	Muestra los proyectos definidos actualmente y permite abrir un proyecto DDE/OPC.
	Comunicaciones > RSWho	Abre una instancia adicional de RSWho (cada vez que abre RSLinx Classic, se abre una instancia de forma predeterminada).
	Comunicaciones > Configurar controladores	Muestra los controladores de software RSLinx Classic configurados actualmente y permite agregar controladores adicionales para usar con el dispositivo de hardware.
	Comunicaciones > Diagnósticos del controlador	Muestra una lista de controladores actualmente configurados y ofrece la posibilidad de ver información de diagnóstico para cada controlador.
	Editar > Copiar vínculo DDE/OPC	Permite crear un vínculo DDE/OPC entre RSLinx Classic y una aplicación cliente como Microsoft Excel.
	DDE/OPC > Configuración del tema	Permite crear y modificar un tema DDE/OPC, que es una ruta específica a un procesador.
	Ayuda > ¿Qué es esto?	Cambia el cursor a una flecha y un signo de interrogación para indicar que se ha seleccionado ¿Qué es esto? (modo de ayuda). Haga clic en cualquier ítem de la pantalla para ver el texto de ayuda referente a ese ítem y salir de ¿Qué es esto? (modo de ayuda).



Área de trabajo de la aplicación

El área de trabajo de la aplicación muestra ventanas secundarias abiertas, tales como cuadros de diálogo de RSWho y RSLinx.

Barra de estado

La barra de estado situada en la parte inferior de la pantalla de RSLinx Classic proporciona información referente al estado actual de su sistema.



El área izquierda de la barra de estado se utiliza para comunicarle mensajes al usuario. Por ejemplo, cuando se desplaza de una opción a otra en los menús, aparece una descripción breve de la función de esa opción en esta zona de la barra de estado.

El área derecha de la barra de estado muestra:

- MAYÚS, que aparece resaltado si se ha presionado la tecla Bloq Mayús de su teclado para que todo aparezca en mayúsculas.
- NUM, que aparece resaltado si se ha presionado la tecla Bloq Num de su teclado para habilitar el teclado numérico.
- BD, que aparece resaltado si se ha presionado la tecla Bloq Despl de su teclado.
- La fecha actual del reloj/calendario del sistema de su equipo.
- La hora actual del reloj/calendario del sistema de su equipo.

-
-
-
-
-

CÓMO OBTENER RESULTADOS CON RSLINX CLASSIC

2

Instalación e inicio de RSLinx Classic

Este capítulo explica cómo instalar e iniciar el software RSLinx Classic. Este capítulo incluye información sobre lo siguiente:

- requisitos del sistema
- procedimiento de instalación
- actualización de una instalación existente
- procedimiento de inicio
- resolución de problemas de instalación

Una vez que se haya instalado el software, recomendamos que lea las notas de la versión ubicadas en la ayuda en línea. Las notas de la versión pueden contener más información actualizada de la que estaba disponible en el momento de la publicación de este documento. Para ver las notas de la versión, inicie RSLinx Classic y, a continuación, seleccione **Ayuda > Notas de la versión** en el menú principal.

Antes de empezar

Rockwell Software utiliza una clave de software para implementar la protección contra copia para los productos de software basados en Windows. Cada producto de software tiene una única clave. Aunque puede instalar el software en un número ilimitado de equipos, sólo tiene licencia para ejecutar el software en un equipo cada vez. Tras instalar el software RSLinx Classic, el programa de instalación le pedirá que active el software. Para obtener más información acerca de cómo mover las claves del software, la protección contra copia y la activación del software, consulte el Apéndice A de esta guía.

Requisitos del sistema

Para utilizar de forma eficaz RSLinx Classic, su equipo personal debe cumplir los siguientes requisitos de software y hardware mínimos:

Requisitos de hardware

Para instalar el software RSLinx Classic, necesitará el siguiente hardware:

- un procesador Pentium de 100 MHz con 32 Megabytes (MB) de RAM. Esta versión de RSLinx Classic no se ejecutará en procesadores Alpha, MIPS o Power PC.
- un mínimo de 35 MB de espacio libre en la unidad de disco duro; es posible que ciertas funciones de la aplicación requieran más espacio en el disco duro.
- un monitor SVGA de 16 colores, con una resolución de 800 x 600 o mayor.
- un mouse u otro dispositivo de señalización compatible con Windows.
- una tarjeta Ethernet y/o dispositivo o cable de comunicaciones Allen-Bradley.

Requisitos de software

Para ejecutar RSLinx Classic, necesita Microsoft Internet Explorer 6.0 (o posterior), y uno de los siguientes sistemas operativos:

- Microsoft Windows XP, XP SP1 y XP SP2.
- Microsoft Windows 2003 SP1 o R2.
- Microsoft Windows 2000 SP4.
- Microsoft Windows Vista Business [32 bits] o Microsoft Windows Vista Home Basic [32 bits]

Nota: Microsoft Windows Vista Business [32 bits] (Service Pack 1) o Microsoft Windows Vista Home Basic [32 bits] (Service Pack 1) sólo es necesario si también va a instalar FactoryTalk Services Platform. Si no va a instalar FactoryTalk Services Platform, RSLinx Classic se ejecutará en Microsoft Windows Vista Business [32 bits] o Microsoft Windows Vista Home Basic [32 bits].

Instalación del software RSLinx Classic

Puede instalar uno o más productos de Rockwell Software en un único equipo personal.

Nota: Mientras instala el software RSLinx Classic, tendrá la oportunidad de especificar un directorio. El directorio predeterminado sugerido y recomendado es x:\Archivos de programa\Rockwell Software\RSLinx, donde x es la letra de la unidad en la que va a instalar RSLinx Classic.

En los procedimientos que aparecen a lo largo de este documento, se da por sentado que ha utilizado el nombre predeterminado. Si no es así, sustituya el nombre real que ha especificado por el nombre predeterminado mostrado.

Nota: Para instalar RSLinx Classic, debe iniciar sesión en su equipo como Administrador.

Para instalar el software RSLinx Classic, siga estos pasos:

1. Inicie el sistema operativo Windows si no se inicia automáticamente.
2. Inserte el CD-ROM de RSLinx Classic en la unidad de CD-ROM.

Si la ejecución

automática está: Entonces:

habilitada	El programa de instalación se inicia automáticamente y aparece la pantalla de apertura de RSLinx Classic. Continúe hasta el paso 3.
deshabilitada	Siga estos pasos: <ol style="list-style-type: none"> 1. Haga clic en Inicio y, a continuación, en Ejecutar. Aparecerá el cuadro de diálogo Ejecutar. 2. En el control Abrir, escriba x:\setup, donde x es la letra de la unidad que contiene el CD-ROM de RSLinx Classic y haga clic en Aceptar. Aparecerá la pantalla de apertura de RSLinx Classic.

3. Siga las instrucciones que aparecen en la pantalla.



- **En el cuadro de diálogo de instalación de RSLinx Classic**, haga clic en **Notas de la versión** para garantizar que el sistema cumple los requisitos mínimos y para aprender acerca de las nuevas funciones incluidas con esta versión de RSLinx Classic. Una vez que haya leído las notas de la versión, haga clic en **Instalar RSLinx Classic**.
- **En el cuadro de diálogo de bienvenida** Lea la información introductoria de RSLinx Classic y, a continuación, haga clic en **Siguiente**.
- **En el cuadro de diálogo del contrato de licencia de software** Lea todo el contrato de licencia. Marque la opción **Acepto los términos del contrato de licencia** y haga clic en **Siguiente** para aceptar y continuar con la instalación, o marque la opción **No acepto los términos del contrato de licencia** y haga clic en **Siguiente** para rechazar el contrato y salir de la instalación.
- **En el cuadro de diálogo de información de registro del cliente** Escriba su nombre de usuario, el nombre de su empresa y el número de serie del software RSLinx Classic y, a continuación, haga clic en **Siguiente**.

Nota: El número de serie se encuentra en la etiqueta que lleva la caja del producto o en la caja del CD-ROM.

- **En el cuadro de diálogo Instalación estándar** Seleccione las opciones de RSLinx Classic que desee instalar. Puede seleccionar un directorio de destino distinto a la ubicación predeterminada o seleccionar archivos EDS específicos. Haga clic en **Siguiente**.
 - **En el cuadro de diálogo que indica que ya se puede comenzar la instalación** Haga clic en **Instalar** para iniciar el proceso de instalación de RSLinx Classic.
 - **En el cuadro de diálogo del asistente InstallShield completado** Especifique si desea instalar la activación y haga clic en **Finalizar**. (Para obtener información sobre la activación, consulte el Apéndice A de esta guía). RSLinx Classic vuelve a la versión Lite si no se ha instalado la activación adecuada. Debe reiniciar su equipo antes de utilizar RSLinx Classic. La instalación de RSLinx Classic ha finalizado.
4. Cuando haya terminado de instalar el software, extraiga el CD-ROM de RSLinx Classic de la unidad de CD-ROM y el disco maestro de la unidad de disco. Guárdelos en un lugar seguro.

Actualización de una instalación existente

Siga estos pasos para actualizar una instalación existente de RSLinx Classic:

1. Inserte el CD-ROM de RSLinx Classic en la unidad de CD-ROM y haga clic en **Siguiente** en el cuadro de diálogo de bienvenida.
2. En el cuadro de diálogo de mantenimiento del programa, habilite **Quitar** para eliminar RSLinx Classic de su equipo.

3. Haga clic en **Sí** y, a continuación, en **Respaldo** para crear una copia de seguridad de los controladores y los temas. Haga clic en **Cerrar** para cerrar el cuadro de diálogo para restaurar y crear una copia de seguridad.
4. Haga clic en **Sí** para eliminar los archivos EDS de su equipo.
5. En el cuadro de diálogo para quitar el programa, haga clic en **Quitar** para confirmar que desea comenzar el proceso de desinstalación.
6. Cuando concluya el procedimiento de desinstalación, haga clic en **Finalizar**.
7. Consulte la sección "Instalación del software RSLinx Classic" para instalar la versión actualizada de RSLinx Classic. Para restaurar los controladores y temas de los que creó una copia de seguridad en el paso 3, haga clic en Inicio y seleccione **Programas > Rockwell Software > RSLinx > Utilidad de restauración/respaldo de RSLinx Classic**.

Nota: Si ya se instaló la activación, no es necesario trasladarla. Si aún no se instaló, inserte el disco maestro en la unidad de disco duro de 3,5 pulgadas y siga las instrucciones que aparecen en pantalla. Para obtener más información acerca de la activación, consulte el Apéndice A de esta guía.

Inicio del software RSLinx Classic

Para iniciar el software RSLinx Classic, haga clic en Inicio y, a continuación, seleccione **Programas > Rockwell Software > RSLinx > RSLinx Classic**.

Nota: Partimos de que ha utilizado los nombres predeterminados para el directorio y el grupo de programa. Si no lo ha hecho, cambie los nombres predeterminados indicados por los que haya utilizado.

Resolución de problemas de instalación

Si RSLinx Classic no se inicia o no funciona correctamente, tenga en cuenta lo siguiente:

- ¿Tiene suficiente memoria en su equipo? Para ejecutar RSLinx Classic, se necesitan 32 MB de RAM como mínimo.
- ¿Tiene suficiente espacio de disco en su equipo? Para ejecutar RSLinx Classic, se necesita un mínimo de 35 MB de espacio libre en el disco duro.
- ¿La versión de RSLinx Classic que tiene instalada es la correcta? Si la instalación de RSLinx Classic aparece como RSLinx Classic Lite, RSLinx Classic Single Node o RSLinx Classic OEM, significa que no se han instalado los archivos de activación correctos. En RSLinx Classic, seleccione **Ayuda > Protección contra copias** para ver información sobre los archivos de activación.
- ¿Ha instalado un Service Pack anterior o quitado algún componente que requiera RSLinx Classic, como DCOM?

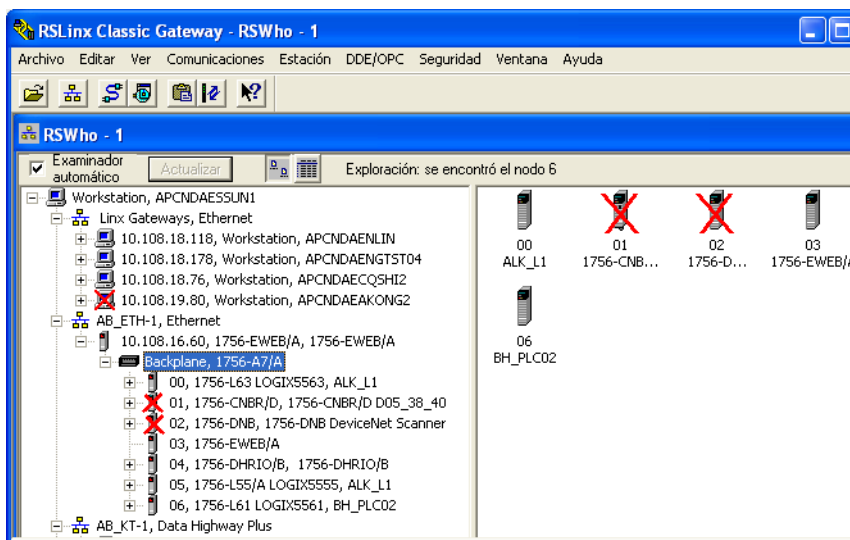
3

RSWho

Este capítulo describe las funciones de la interfaz del explorador de la red RSWho. RSWho permite ver todas las conexiones de red activas desde una única pantalla.

Uso de RSWho

RSWho es la ventana principal de RSLinx Classic que muestra las redes y dispositivo en un estilo similar al de Windows Explorer. En RSWho se puede acceder a una variedad de herramientas de configuración y supervisión haciendo clic con el botón derecho del mouse. Algunas de las herramientas disponibles son ControlLogix Gateway Configuration Tool for Controlnet, DeviceNet, Ethernet, 1756-DHRIO y los módulos 1756-DH485, un visor en escalera para PLC-5, SLC, o los procesadores de la familia de MicroLogix y un monitor de datos para supervisar los datos en tiempo real que no pertenezcan a los controladores de la familia de ControlLogix, PLC-5, SLC o MicroLogix.



El panel izquierdo de RSWho es el control de árbol, que muestra redes y dispositivos. El panel derecho es el control de lista, que muestra todos los miembros de una recopilación. Una recopilación es una red o un dispositivo puente. Haga clic con el botón derecho del mouse en el control de lista y elija una opción de vista de Iconos grandes o Detalles.

4

Conectividad OPC y DDE

En este capítulo se describen las funciones de:

- OLE for Process Control (OPC)
- Intercambio dinámico de datos (DDE)

OLE for Process Control (OPC)

OPC u OLE for Process Control (OLE para control de procesos) es un estándar de comunicación basado en la tecnología OLE de Microsoft que ha sido desarrollado y optimizado por OPC Foundation, un grupo de compañías industriales y fabricantes al que pertenece Rockwell Automation. El objetivo de esta agrupación es proporcionar un mecanismo de intercambio industrial estándar entre los dispositivos de la planta y las aplicaciones cliente. RSLinx Classic es un servidor compatible con OPC que cuenta con las interfaces necesarias para que una aplicación cliente OPC pueda acceder a los mismos datos que otros servidores compatibles con OPC. La ventaja adicional que ofrece RSLinx Classic es que no sólo proporciona OPC, sino también varios formatos DDE.

OLE for Process Control (OPC) está diseñado para permitir que las aplicaciones cliente accedan a los datos de la planta de manera consistente. OPC ofrece muchas ventajas:

- Los fabricantes de hardware sólo tienen que producir un conjunto de componentes de software para las aplicaciones de los clientes.
- Los desarrolladores de software no tienen que actualizar los controladores cada vez que se agregan o modifican funciones con una nueva versión de hardware.
- Los clientes tienen más flexibilidad a la hora de desarrollar sistemas de fabricación integrados de primera clase.

Con OPC, se simplifica la integración del sistema en un entorno informático heterogéneo. También se puede aprovechar el entorno OLE/COM.

RSLinx Classic es un servidor compatible con OPC. Para obtener más información sobre OPC, visite el sitio Web de OPC Foundation en www.opcfoundation.org. Para obtener más información sobre cómo utilizar OPC con los productos de Rockwell Software, visite nuestro sitio Web en <http://support.rockwellautomation.com>.

Intercambio dinámico de datos (DDE)

El intercambio dinámico de datos (DDE) es un protocolo de comunicación estándar entre aplicaciones incorporado en los sistemas operativos de Microsoft Windows y compatible con muchas aplicaciones que se ejecutan en Windows. DDE extrae datos de una aplicación y los transfiere a otra. Esto permite que los programas de Windows compatibles con DDE intercambien datos entre ellos.

- Un servidor DDE es un programa que tiene acceso a datos y puede compartirlos con otros programas de Windows.
- Un cliente DDE es un programa que puede obtener datos de un servidor.

Una aplicación cliente puede intercambiar datos con una aplicación servidor especificando una aplicación, un tema y un ítem.

DDE funciona como una conversación entre dos personas. Las personas representan las diferentes aplicaciones que se ejecutan en Windows y los datos que comparten en aquello de lo que hablan. RSLinx Classic no sabe qué tipo de datos está recibiendo; sólo sabe que un vínculo DDE está proporcionando los datos.

Por ejemplo, si usted tiene un vínculo DDE desde RSLinx Classic a una hoja de cálculo de Excel, Excel no sabe que usted están enviando un valor de contador a una hoja de cálculo. Todo lo que Excel ve son datos.

Por ejemplo, RSLinx Classic es el nombre de la aplicación, PLC5TOPIC1 es un ejemplo de nombre de tema y C5:0.ACC es un ejemplo de ítem, en este caso, un acumulador de contador en un PLC-5 de Allen-Bradley.

Nota: No todas las aplicaciones que se ejecutan en Microsoft Windows admiten DDE. Verifique con el fabricante de la aplicación antes de comprar una aplicación para utilizarla con RSLinx Classic.

Para obtener más información sobre DDE, consulte el tema DDE (intercambio dinámico de datos) del archivo de ayuda de RSLinx Classic.



Conectividad de clientes DDE/OPC

RSLinx Classic proporciona conectividad a aplicaciones clientes a través de varios formatos de datos DDE u OPC. Las interfaces OPC y AdvanceDDE permiten operaciones de lectura optimizadas, ya que agrupan varias peticiones de distintos clientes en una sola transacción. Al configurar un tema DDE, puede especificar si desea que se optimicen las operaciones poke DDE o no. Las operaciones poke optimizadas sólo funcionan con procesadores PLC-5 y SLC.

La ventaja que tiene optimizar las operaciones poke DDE es que permite agrupar varias actualizaciones en una sola operación de escritura, de modo que se reduce el número total de paquetes requeridos. Operaciones como la descarga de recetas se beneficiarían de esta función.

Se admiten otros formatos DDE como FastDDE (para clientes Wonderware), XL_Table y CF_Text para que sea compatible con productos Microsoft Office, así como también otras aplicaciones cliente DDE genéricas.

-
-
-
-
-

CÓMO OBTENER RESULTADOS CON RSLINX CLASSIC

5

Cómo encontrar la información que necesita

Utilice este capítulo para revisar las fuentes de información adicionales sobre el software RSLinx Classic. Este capítulo le ayudará a encontrar de forma eficaz lo que necesita describiendo cómo:

- Utilizar la ayuda en línea
- Acceder a las guías en línea
- Participar en los cursos formativos de Rockwell Software
- Ponerse en contacto con el soporte técnico

Uso de la ayuda en línea

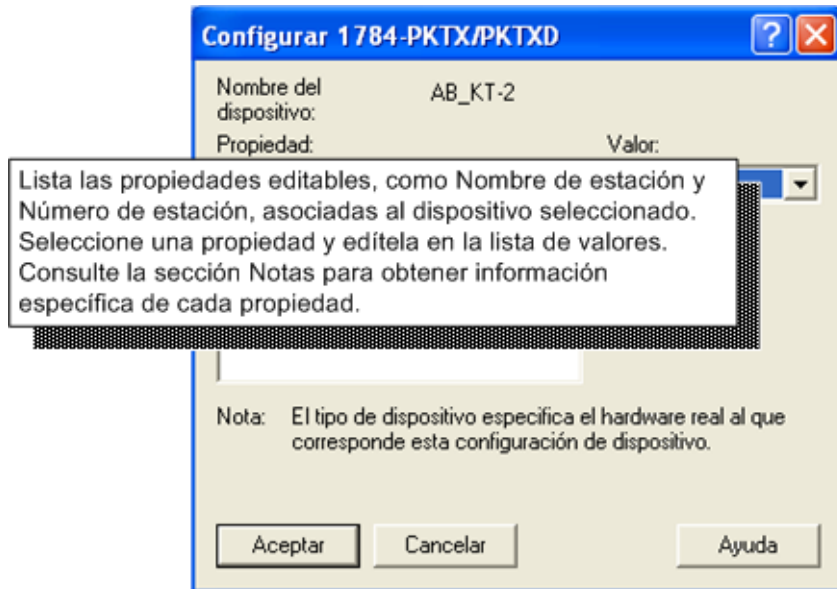
La ayuda en línea de RSLinx Classic ofrece información general, procedimientos paso a paso exhaustivos y definiciones de control del cuadro de diálogo sensibles al contexto para trabajar con todas las funciones del software. Para ver la ayuda en línea mientras ejecuta RSLinx Classic:

- seleccione la Ayuda de RSLinx Classic del menú Ayuda de la ventana principal de RSLinx Classic,
- haga clic en la **Ayuda** de cualquier cuadro de diálogo o página de propiedades de RSLinx Classic,
- coloque el cursor sobre un control con el que desee obtener la ayuda y haga clic con el botón derecho, o
- pulse F1.

Acceso a la ayuda para un control o campo



Para mostrar una definición para un control o un campo, haga clic en el icono ¿Qué es esto? situado en la esquina superior derecha del cuadro de diálogo, arrastre el cursor hasta el área seleccionada y, a continuación, haga clic para mostrar la definición. En este ejemplo se ha seleccionado el control de Propiedad.





Búsqueda de procedimientos paso a paso

Para ver una lista de tareas relacionadas con el tema actual, vaya a la sección ¿Qué quiere hacer? situada en la parte inferior de la ventana de ayuda y seleccione una de las tareas que aparecen. El tema actual se sustituye por un procedimiento paso a paso para completar la tarea.

Por ejemplo, en el tema de ayuda ¿Qué es un controlador?, si selecciona Añadir un controlador en la sección ¿Qué quiere hacer?, aparecerá el procedimiento que describe cómo añadir controladores de RSLinx Classic.

Configurar controladores

Un controlador es la interface de software con el dispositivo de hardware que permite a RSLinx Classic comunicarse con su PLC. El primer paso para establecer un vínculo constante DDE es configurar un controlador de software.

Seleccione **Comunicaciones > Configurar controladores** para ver el cuadro de diálogo correspondiente que se utiliza para agregar, editar o eliminar controladores. Los controladores de hardware disponibles se muestran en la lista [Controladores disponibles](#). Los controladores actualmente configurados se muestran en la lista Controladores configurados.

Nota: Para obtener el derecho del mouse

¿Qué desea hacer?

[Agregar un controlador](#)

[Editar un controlador](#)

[Eliminar un controlador](#)

[Ver información sobre controladores](#)

Agregar un controlador

¿Cómo puede acceder al cuadro de diálogo?

1. En el cuadro de diálogo Configurar controladores, seleccione el controlador deseado de la lista de Controladores disponibles.
2. Haga clic en **Añadir nuevo**. Aparece el cuadro de diálogo Agregar nuevo controlador RSLinx Classic.
3. Escriba un nombre para el controlador seleccionado (15 caracteres como máximo) y luego haga clic en **Aceptar**. Aparecerá el cuadro de diálogo para la configuración de ese controlador.
4. En el cuadro de diálogo de configuración, introduzca los parámetros correspondientes al controlador que desea.

Búsqueda de definiciones

En la ayuda de RSLinx Classic, el texto azul que aparece subrayado indica un vínculo a una definición emergente o un vínculo a un tema relacionado. Por ejemplo, en el tema de ayuda de Dynamic Data Exchange, la aplicación, el tema e ítem son definiciones emergentes, y el vínculo DDE es un vínculo a un tema relacionado.

Intercambio dinámico de datos (DDE)

Intercambio dinámico de datos (DDE) es un protocolo de comunicación estándar entre aplicaciones incorporado en los sistemas operativos Microsoft Windows y compatible con muchas aplicaciones que funcionan en Windows. DDE toma datos de una aplicación y los lleva a otra. Esto permite que los programas de Windows que admiten DDE intercambien datos entre ellos.

- Un **servidor DDE** es un programa que tiene acceso a datos y puede proporcionarlos a otros programas de Windows NT.
- Un **cliente DDE** es un programa que puede obtener datos de un servidor.

Especificando una [aplicación](#), un [tema](#) y un [elemento](#), una aplicación cliente puede intercambiar datos con una aplicación servidor.

DDE funciona como una conversación entre dos personas. Las personas representan las diferentes aplicaciones que funcionan en Windows, y los datos que comparten es aquello de lo que hablan.

A las aplicaciones que utilizan DDE para comunicarse con RSLinx Classic no les interesa qué tipo de datos obtienen. Todo lo que saben es que hay un [vínculo DDE](#) y que ese vínculo es el que proporciona los datos. En qué consisten esos datos y cómo se utilizarán es ajeno a la aplicación receptora.

Por ejemplo, si usted tiene un vínculo DDE desde RSLinx Classic a una hoja de cálculo de Excel, Excel no sabe que usted está enviando un valor de contador a una hoja de cálculo. Todo lo que Excel ve son datos.

Por ejemplo, **RSLINX** es el nombre de la aplicación, **PLC5TOPIC1** es un nombre de tema de ejemplo y **C5:0.ACC** es un ítem de ejemplo, en este caso, un acumulador de contador en un Allen-Bradley PLC-5.

Nota: No todas las aplicaciones que funcionan en Microsoft Windows admiten DDE. Verifique con el fabricante de la aplicación antes de comprar una para utilizarla con RSLinx Classic.

¿Qué desea hacer?

[Configurar una conversación DDE](#)

[Leer consejos sobre DDE](#)

[Configurar DDE de red](#)

[Leer información acerca del modo encuestado y el modo no solicitado](#)



Acceso a las guías en línea

Puede obtener acceso inmediato a la documentación del producto a través de las guías en línea incluidas con RSLinx Classic. Las guías en línea incluyen esta guía *Cómo obtener mejores resultados*, y cualquier guía de referencia en un formato de libro electrónico. Las guías en línea se incluyen en un formato de documento portátil (PDF) de su CD de RSLinx Classic. Estos archivos se pueden ver mediante el software Adobe Acrobat Reader, que se puede descargar de forma gratuita en el sitio Web de Adobe (www.adobe.com).

Formación

Una de las mejores formas de mejorar la eficacia en el uso de los productos de Rockwell Software es asistir al programa formativo de Rockwell Software. Nuestros programas formativos pueden ayudarle a dominar los fundamentos y mostrarle cómo multiplicar todo el potencial de nuestro software.

Ofrecemos una amplia variedad de programas formativos, desde las clases programadas de forma habitual que tienen lugar en las instalaciones de Rockwell Software, hasta las clases personalizadas que tienen lugar en su empresa. El tamaño de las clases es pequeño de forma intencionada para aumentar la implicación del alumno.

Si desea obtener más información sobre nuestros programas formativos, visite el sitio de Rockwell Software en la World Wide Web, o póngase en contacto con el coordinador formativo de Rockwell Software. Nuestra dirección de la World Wide Web y números de teléfono aparece en el reverso de la portada de esta guía.

Nota: Si desea obtener más información sobre la formación de Rockwell Software, seleccione Ayuda > Soporte y formación de RSLinx Classic

Soporte técnico

No puede encontrar respuestas a sus preguntas en la guía *Cómo obtener resultados con RSLinx Classic*, la ayuda en línea o las guías en línea, puede llamar a soporte técnico de Rockwell Software a los números que aparecen en el reverso de la portada de esta guía. El personal de soporte técnico está disponible de lunes a viernes de 8 A.M. a 5 P.M. hora del este, excepto en vacaciones. También puede acceder a la biblioteca de soporte en línea de Rockwell Software desde el sitio Web que aparece en el reverso de la portada de esta guía.

Cuando llame

Cuando llame deberá encontrarse frente al equipo y estar preparado para dar la siguiente información:

- números de serie del producto
- número de versión del producto
- Los números de serie y número de versión del producto se pueden encontrar en el software seleccionando **Ayuda > Acerca de RSLinx Classic**.
- hardware que utiliza
- palabras exactas de los mensajes o errores que aparecen en la pantalla
- descripción de lo que ha sucedido y de lo que estaba haciendo en el momento en el que se produjo el problema
- descripción de cómo intentó resolver el problema



Activación

RSLinx Classic 2.54.00 (CPR 9 Service Release 1) admite dos tipos de activación: FactoryTalk y EVRSI.

Notas: si es un usuario nuevo, deberá activar el software mediante FactoryTalk Activation, ya que RSLinx Classic ya no se envía con un "disco maestro" físico para activar el software. Para obtener más información, lea la sección "Activar RSLinx Classic con FactoryTalk Activation" de este apéndice. No obstante, si ya es un usuario que desea actualizar RSLinx Classic 2.54.00, puede continuar utilizando EVRSI para activar su software. Para obtener más información, lea la sección "Activar RSLinx Classic con EVRSI" de este apéndice.

En la versión actual, la activación de EvRSI ha sido sustituida por FactoryTalk Activation. Si va a utilizar la activación de EvRSI, póngase en contacto con la oficina local de ventas o soporte técnico de Rockwell Automation para obtener información sobre la migración de sus activaciones a FactoryTalk Activation. Para obtener asistencia técnica de Rockwell Automation en los EE. UU., llame al 1 (440) 646-3434. Fuera de los EE. UU., consulte <http://www.rockwellautomation.com/locations/>.

Período de gracia

En RSLinx Classic v2.52.00 (CPR 9) y posterior, el software admite un período de gracia de activación de siete días si no se encuentra una activación válida. Durante el período de gracia:

- Si se ha iniciado el software, se registra un mensaje en el registro de FactoryTalk Diagnostic cada cuatro horas hasta que se encuentra una activación válida.
- RSLinx Classic se puede iniciar un número ilimitado de veces. Si el período de gracia finaliza y no se encuentra una activación válida, se inicia RSLinx Classic Lite.

Nota: Si RSLinx Classic no puede obtener activaciones válidas (por ejemplo, se produce un error en la red), el software intentará ejecutarse en un período de gracia con duración de hasta siete días.

Activar RSLinx Classic con FactoryTalk Activation

Al tipo de compatibilidades de FactoryTalk Activation RSLinx Classic 2.54.00 (CPR 9 Service Release 1) se le denomina activación concurrente. Una activación concurrente permite a varios equipos de una red utilizar productos de Rockwell Software al mismo tiempo. Hay dos tipos de activaciones concurrentes:

- **activaciones de punto flotante:** activaciones que "flotan" desde un servidor de activación a cualquier equipo de una red que las necesiten.
- **activaciones prestadas:** activaciones que se han recuperado de un servidor durante un período específico antes de que caduquen y que vuelven automáticamente al conjunto de activaciones disponibles en el servidor.



Activar RSLinx Classic con EVRSI

Los productos de Rockwell Software están protegidos contra copia. Únicamente un equipo con acceso a la clave de activación puede ejecutar el software. La clave se ubica en un archivo de activación, que se encuentra en el disco maestro suministrado con el producto RSLinx Classic. El archivo de activación contiene una clave de activación por producto. Cada clave contiene una o más licencias, en función del número de copias del producto que haya adquirido.

Nota: Guarde el disco maestro en un lugar seguro. Si la activación se daña, el disco maestro puede ser la única forma de ejecutar el software en caso de emergencia.

Durante el proceso de instalación, el programa de instalación le ofrece la oportunidad de mover el archivo de activación desde el disco maestro al directorio raíz de la unidad en la que vaya a instalar el software.

Al iniciar RSLinx Classic, el software comprueba primero las unidades de disco duro locales, a continuación las unidades de disco duro de la red, y finalmente las unidades de disquete. Si el sistema no puede detectar el archivo de activación o el disco maestro, el software vuelve a la versión Lite de RSLinx Classic.

Nota: Los sistemas vinculados a las redes extensas pueden tardar bastante en buscar archivos de activación en todas las unidades disponibles. Puede utilizar la variable de entorno CHECKDRIVES para especificar y/o limitar las unidades que comprueba el software para los archivos de activación y para especificar el orden en el que se comprueban. Consulte el archivo de ayuda en línea de las utilidades de activación seleccionando Ayuda > Protección contra copias.

Cómo activar RSLinx Classic

En función de sus necesidades, puede activar RSLinx Classic desde:

La unidad de disco duro. La clave de activación reside en la unidad de disco duro de su equipo. Utilice este método si va a utilizar normalmente RSLinx Classic en un único equipo. Este es el método predeterminado si activa RSLinx Classic durante la instalación. Para ejecutar RSLinx Classic en un equipo diferente, vuelva a mover la clave de activación al disco maestro y, a continuación, a la unidad de disco duro del equipo nuevo.

Unidad de disco. La clave de activación se encuentra en el disquete (disco de activación). Utilice este método si va a utilizar normalmente RSLinx Classic en más de un equipo, por ejemplo, si desea ejecutar RSLinx Classic en un equipo de sobremesa unas veces, y en un equipo portátil otras.

Unidad de red. La clave de activación reside en una unidad de red. Utilice este método si ha adquirido varias licencias del software y desea que varios usuarios puedan activar el software en una red. Consulte la ayuda en línea para obtener instrucciones sobre cómo mover la activación a una unidad de red (consulte la sección “Búsqueda de información adicional sobre la activación” de este capítulo para acceder a la ayuda en línea).



EJECUCIÓN DE LAS UTILIDADES DE ACTIVACIÓN

Las utilidades para mover y restablecer la activación se denominan EvMove y Reset respectivamente. Reset se utiliza si se ha dañado un archivo de activación. Los archivos EVMOVE.EXE y RESET.EXE se ubican en el disco duro (ubicados en C:\Archivos de programa\Rockwell Software\RSUtil si ha aceptado la ubicación del directorio predeterminada durante la instalación). Para ejecutar estos programas, seleccione **Inicio > Programas > Rockwell Software > Utilities > Move Activation** o **Reset Activation**.

Algunas preguntas habituales

A continuación se muestran algunos problemas habituales con la activación y sus soluciones.

MIS ARCHIVOS DE ACTIVACIÓN SE HAN DAÑADO. ¿QUÉ DEBO HACER?

Si ha perdido la activación debido a que el archivo de activación se ha dañado, debe restablecer la activación. Siga las instrucciones de los códigos de restablecimiento de la página web del soporte técnico de Rockwell Software, o llame al número de teléfono del servicio técnico. La página web y el número de teléfono aparecen en el interior de la portada de esta guía.

Si no puede obtener un código de restablecimiento inmediatamente, siga estas instrucciones para utilizar el disco maestro para activar el software como solución temporal.

Para utilizar el disco maestro para activar el software:

1. Ajuste la variable de entorno KEYDISK en TRUE. (Consulte la ayuda en línea.)
2. Inserte el disco maestro en el disquete.
3. Ejecute el software como siempre. El software encontrará la activación en el disco maestro.

ACCIDENTALMENTE HE BORRADO EL DIRECTORIO DEL SOFTWARE DEL DISCO DURO. ¿DEBO LLAMAR A ROCKWELL SOFTWARE PARA LOS ARCHIVOS DE ACTIVACIÓN DE SUSTITUCIÓN?

No. La eliminación de los archivos de programa no elimina la activación. Los archivos de activación no se guardan en el directorio del programa; se ubican en el directorio raíz. Los archivos de activación no se perderán a excepción de que formatee la unidad de disco duro, manipule indebidamente los archivos ocultos en el directorio raíz, o realice otras operaciones de disco duro (consulte la sección "Protección de los archivos de activación" de este capítulo para obtener más información).

Para conseguir que se vuelva a ejecutar el software, simplemente reinstálelo, pero no mueva la activación si se le da la oportunidad de hacerlo.



Secure RSLinx Classic con FactoryTalk Security

FactoryTalk Security™ ha sido diseñado para mejorar la seguridad de su sistema de automatización limitando el acceso a aquellos con una necesidad legítima. FactoryTalk Security autentica las identidades del usuario y autoriza las solicitudes del usuario para acceder al sistema con FactoryTalk habilitado. Estos servicios de seguridad están completamente integrados en FactoryTalk Directory y se incluyen como parte de FactoryTalk Services Platform que se instala con muchos productos.

Para obtener más información sobre cómo utilizar los servicios de seguridad, consulte la ayuda en línea de FactoryTalk Security.

¿Cómo configuro la seguridad en RSLinx Classic?

RSLinx Classic 2.54.00 (CPR 9 Service Release 1), junto con RSSecurity compatible, también admite FactoryTalk Security. FactoryTalk Security™ ha sido diseñado para mejorar la seguridad de su sistema de automatización limitando el acceso a aquellos con una necesidad legítima. FactoryTalk Security autentica las identidades de los usuarios y autoriza las solicitudes de los usuarios para obtener acceso a un sistema con FactoryTalk habilitado frente a un conjunto de cuentas de usuario definidas y privilegios de acceso contenidos en FactoryTalk Directory. Para obtener más información sobre FactoryTalk Security, lea el tema "Acerca de FactoryTalk Security" ubicado en la ayuda en línea de RSLinx Classic. La siguiente tabla explica los pasos que se deben seguir para implementar uno de los dos mecanismos de seguridad (FactoryTalk Security y RSSecurity) compatibles con RSLinx Classic.

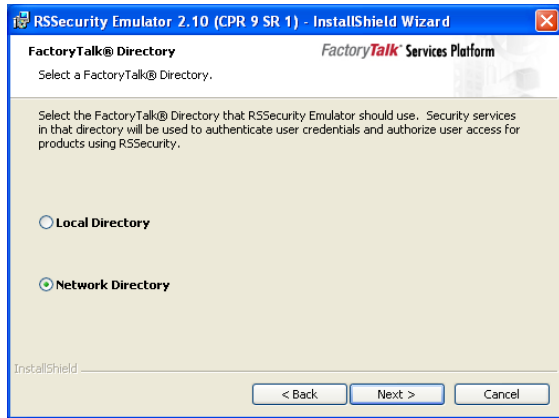
Si usted es...	Haga esto...
un usuario que desea: <ul style="list-style-type: none">■ utilizar FactoryTalk Security y■ nunca ha configurado la seguridad mediante RSSecurity	<ol style="list-style-type: none">1. Instale FactoryTalk Services Platform desde la pantalla de instalación con pasos opcionales de RSLinx Classic. (Durante la instalación de FactoryTalk Services, configure FactoryTalk Directory).2. Instale RSSecurity Emulator desde Inicio > Programas > Rockwell Software > Herramientas de FactoryTalk > RSSecurity Emulator.



Si usted es...

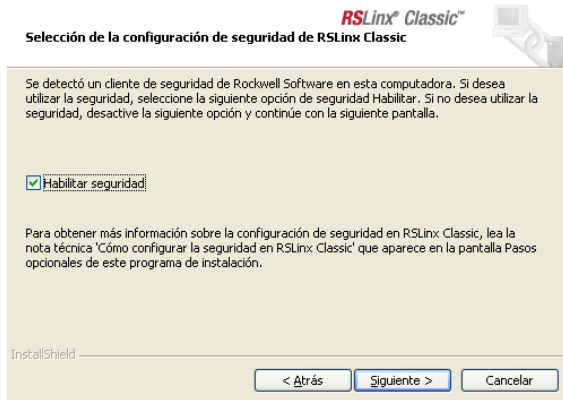
Haga esto...

Nota: Durante la instalación de RSecurity Emulator, aparece la pantalla "FactoryTalk Directory" (vea la siguiente imagen) donde se le pedirá que seleccione el directorio FactoryTalk Directory (red o local) que RSecurity Emulator debe utilizar. En este paso, asegúrese de tomar nota del directorio que elija, esta información será necesaria para añadir las directivas de seguridad a FactoryTalk Directory en el paso 5.



3. Instale RSLinx Classic desde la pantalla de instalación con los pasos necesarios de RSLinx Classic.

4. Mientras ejecuta el asistente para la instalación de RSLinx Classic, aparece la pantalla de selección de configuración de seguridad. En esta pantalla, seleccione la opción "Habilitar seguridad".



**Si usted es...****Haga esto...**

5. Haga clic en **Siguiente** para finalizar la instalación de RSLinx Classic.

6. Abra FactoryTalk Administration Console desde **Inicio > Programas > Rockwell Software > FactoryTalk Administration Console** para añadir las cuentas de usuario y ajustar la configuración de seguridad para proteger RSLinx Classic.

Nota:

■ Para obtener más información sobre cómo añadir cuentas de usuario, lea el tema *Añadir una cuenta de usuario en la ayuda de FactoryTalk Administration Console, ubicada en Administrar sistemas con FactoryTalk habilitado > Iniciar sesión y configurar seguridad > Configurar seguridad > Procedimiento > Trabajar con cuentas de usuario > Añadir una cuenta de usuario.*

■ Para obtener más información sobre cómo proteger las funciones de RSLinx Classic, lea el tema *Proteger funciones del producto en la ayuda de FactoryTalk Security, ubicada en Configurar seguridad > Procedimiento > Configurar directivas del producto > Proteger funciones del producto.*

■ Para obtener más información sobre qué puede proteger en RSLinx Classic, lea el tema *Lo que puedo proteger en RSLinx Classic en la ayuda en línea de RSLinx Classic, ubicada en Procedimiento > Proteger RSLinx Classic con FactoryTalk > Lo que puedo proteger en RSLinx Classic.*

7. Abra RSLinx Classic en **Inicio > Programas > Rockwell Software > RSLinx > RSLinx Classic** y seleccione **Seguridad > Ajustar usuario de seguridad** desde el menú principal. En el cuadro de diálogo Usuario nuevo, introduzca el nombre de usuario y contraseña del usuario que ha creado en FactoryTalk Administration Console en el paso 6, y haga clic en **Aceptar**.

Nota: Dado que el acceso a las funciones de RSLinx Classic está regido por los permisos que establezca para un usuario en FactoryTalk Administration Console, es posible que no se pueda acceder a algunas funciones de las 13 que se pueden proteger en RSLinx Classic (por ejemplo, si el usuario que ha introducido en el paso 7 no tiene el permiso adecuado).

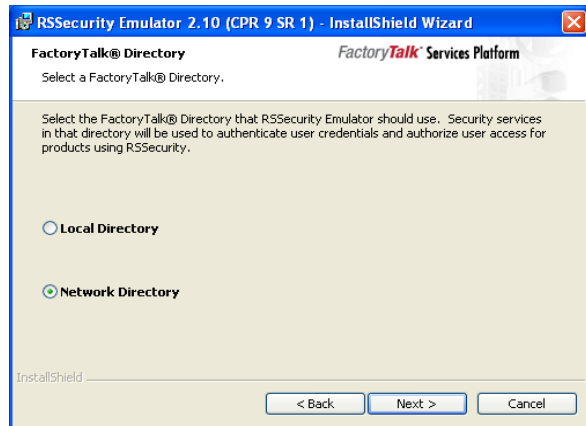
Esto completa la configuración de seguridad para RSLinx Classic.

Si usted es...	Haga esto...
un usuario que desea: <ul style="list-style-type: none">■ utilizar FactoryTalk Security e■ importar una configuración existente de RSSecurity en FactoryTalk Directory	<ol style="list-style-type: none">1. Instale FactoryTalk Services Platform desde la pantalla de instalación con pasos opcionales de RSLinx Classic. (Durante la instalación de FactoryTalk Services, configure FactoryTalk Directory).2. Inicie Security Config Explorer seleccionando Inicio > Programas > Rockwell Software > Security Server Network Edition > Security Config Explorer.3. Ubique el archivo de RSSecurity Configuration (*.bak) y seleccione Archivo > Exportar para crear una copia de seguridad *.bak.4. Cierre Security Config Explorer.5. Desinstale RSSecurity Server/Client (el que esté instalado en este equipo) en Inicio > Configuración > Panel de control > Agregar o quitar programas.6. Instale RSSecurity Emulator en Inicio > Programas > Rockwell Software > Herramientas de FactoryTalk > RSSecurity Emulator. <p><i>Nota: Durante la instalación de RSSecurity Emulator, aparece la pantalla "FactoryTalk Directory" (vea la siguiente imagen) donde se le pedirá que seleccione el directorio FactoryTalk Directory (red o local) que RSSecurity Emulator debe utilizar. En este paso, asegúrese de tomar nota del directorio que elija, ya que esta información será necesaria para importar el archivo .bak a FactoryTalk Directory en el paso 10.</i></p>



Si usted es...

Haga esto...



7. Instale RSLinx Classic desde la pantalla de instalación con los pasos necesarios de RSLinx Classic.

8. Mientras ejecuta el asistente para la instalación de RSLinx Classic, verá la pantalla de selección de configuración de seguridad. En esta pantalla, seleccione la opción "Habilitar seguridad".

Selección de la configuración de seguridad de RSLinx Classic

Se detectó un cliente de seguridad de Rockwell Software en esta computadora. Si desea utilizar la seguridad, seleccione la siguiente opción de seguridad Habilitar. Si no desea utilizar la seguridad, desactive la siguiente opción y continúe con la siguiente pantalla.

Habilitar seguridad

Para obtener más información sobre la configuración de seguridad en RSLinx Classic, lea la nota técnica 'Cómo configurar la seguridad en RSLinx Classic' que aparece en la pantalla Pasos opcionales de este programa de instalación.

InstallShield

< Atrás

Siguiente >

Cancelar

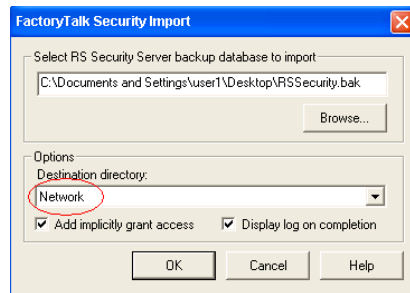
Si usted es...

Haga esto...

9. Haga clic en **Siguiente** para continuar con la instalación.

10. Importe la base de datos RSSecurity Server iniciando **Inicio > Programas > Rockwell Software > Herramientas de FactoryTalk > Importar RSSecurity Configuration**.

Nota: Mientras ejecuta la utilidad *Importar RSSecurity Configuration*, verá el cuadro de diálogo "Importación de FactoryTalk Security" (vea la siguiente imagen). En el cuadro de lista "Destino" de este cuadro de diálogo, asegúrese de importar el archivo .bak en el que ha instalado Emulador (vea el paso 7). (La selección de la opción predeterminada en el campo de destino almacena el archivo en el directorio de red).



11. Abra RSLinx Classic y seleccione **Seguridad > Ajustar usuario de seguridad** del menú principal. En el cuadro de diálogo Usuario nuevo, introduzca el nombre de usuario (nombre del dominio)\nombre del usuario) y contraseña del usuario de RSSecurity.

Nota: Si no recuerda los nombres de usuario de los usuarios que han existido en su configuración antigua de RSSecurity, siga estos pasos:

a. Inicie *FactoryTalk Administration Console* seleccionando **Inicio > Programas > Rockwell Software > FactoryTalk Administration Console**.

b. En el panel del explorador, amplíe el árbol de *FactoryTalk Local o Network Directory* y, a continuación, la carpeta *Sistemas* hasta que la carpeta *Usuarios* esté visible.

c. En la carpeta *Usuarios*, los usuarios que tienen dominio asociado a sus nombres de usuario (por ejemplo, na\Bob) son sus usuarios de RSSecurity.

Nota: Dado que el acceso a las funciones de RSLinx Classic está regido por los permisos que establezca en el servidor de seguridad, es posible que no se pueda acceder a algunas funciones de las 13 que se pueden proteger en RSLinx Classic (por ejemplo, si el usuario que ha introducido en el paso 11 no tiene el permiso adecuado).

Esto completa la configuración de seguridad para RSLinx Classic.



¿Qué puedo proteger en RSLinx Classic?

La siguiente tabla explica las funciones cuyo acceso puede restringir en RSLinx Classic. Por ejemplo, podría restringir la capacidad de cerrar el servicio de RSLinx Classic para un grupo pequeño de usuarios, para impedir que haya partes del sistema de automatización que se cierren durante el tiempo de ejecución.

Nota: Si ha seleccionado *Network Directory* durante el procedimiento de configuración de seguridad de RSLinx Classic, debe utilizar *FactoryTalk Security* para proteger la siguiente lista de funciones. Para obtener más información, póngase en contacto con su distribuidor local Rockwell Automation.

Función que se puede proteger	Descripción
Borrar registro de eventos de DDE/OPC	Muestra información de los mensajes de error de DDE/OPC registrados mientras se ejecuta RSLinx Classic con los programas compatibles con DDE/OPC.
Configurar las opciones de CIP	Administra cómo las solicitudes de PCCC que utilizan el protocolo CIP se envían a las redes.
Configurar aplicaciones cliente	Asigna los controladores configurados y en ejecución de RSLinx Classic a INTERCHANGE C API heredado, y muestra el identificador del vínculo de la red virtual que mantiene RSLinx Classic para el uso de aplicaciones cliente en el modelo de mensajería no solicitado del vínculo virtual.
Configurar ControlLogix Gateway	Proporciona información sobre los módulos en su ControlLogix Gateway.
Configurar tema DDE/OPC.	Configura el tema DDE/OPC.
Configurar controladores y accesos directos	Configura (añadir, editar o eliminar) controladores y accesos directos que permiten a RSLinx Classic comunicarse con PLC, así como proporcionar acceso rápido a redes específicas.
Configurar Gateway	Permite habilitar RSLinx Classic Gateway.
Configurar propiedades de red	Permite configurar propiedades de red.
Editar proyecto de DDE/OPC	Permite editar el proyecto de DDE/OPC.
Opciones de edición	Muestra el cuadro de diálogo de opciones que contiene las fichas General y DDE.
Restablecer contadores de diagnóstico de la estación	Borra los contadores en las pantallas de diagnóstico de la estación.

Función que se puede proteger	Descripción
Cerrar	Cierra RSLinx Classic.
Ver registros de eventos de NT	Registra las ocurrencias importantes del sistema como los controladores de RSLinx Classic que se han iniciado y detenido correctamente.

Consideraciones al utilizar RSLinx Classic con FactoryTalk Security

Tenga en cuenta lo siguiente al utilizar RSLinx Classic con FactoryTalk Security:

DIRECTORIO DE RED/LOCAL

FactoryTalk Services Platform puede instalar dos directorios de FactoryTalk completamente independientes: un directorio local y un directorio de red. Los permisos de cuentas de usuario, seguridad y contraseñas para las funciones que se pueden proteger son completamente independientes y no se pueden compartir entre el directorio de red y el directorio local. La configuración de estos elementos en un directorio no los configura en el otro. De forma similar, el cambio de la contraseña para una cuenta de usuario en un directorio no cambia la contraseña para el otro directorio, aun cuando la cuenta tiene el mismo nombre en ambos directorios.

Al configurar RSLinx Classic para que funcione en uno de los dos directorios, tenga en cuenta lo siguiente:

- Las directivas de seguridad de RSLinx Classic y RSSecurity Emulator deben estar instaladas en el mismo directorio (ya sea local o de red).
- Si ha configurado RSLinx Classic para que funcione en el directorio de red, debe utilizar FactoryTalk Security para que administre la seguridad centralizada en la red.
- Si ha configurado RSLinx Classic para que funcione en el directorio local y desea utilizar FactoryTalk Security, puede administrar la seguridad únicamente en un equipo.



RESTABLECER ÁRBOL DE RED

Si se vuelve a instalar RSLinx Classic, todos los ajustes de seguridad que se hayan configurado anteriormente para las redes y los dispositivos se perderán. Debe volver a definir estos ajustes de seguridad y el árbol de redes y dispositivos, o en RSWho. Para obtener más información, lea el tema La red y los dispositivos no se ven correctamente en la ayuda de FactoryTalk Security, ubicado en **Configurar seguridad > Resolución de problemas de seguridad > La red y los dispositivos no se ven correctamente**.

VARIOS

Tenga en cuenta las siguientes consideraciones adicionales sobre FactoryTalk Security:

- Si no ha activado la opción "habilitar seguridad" durante la instalación de RSLinx Classic, pero desea habilitar la seguridad ahora, deberá desinstalar y, a continuación, reinstalar RSLinx Classic.
- Siempre que se encuentre en RSLinx Classic, asegúrese de comprobar que el nombre de usuario que aparece en el cuadro de diálogo Usuario de seguridad actual del cuadro de diálogo Ajustar seguridad (**Seguridad > Ajustar usuario de seguridad**) sea correcto. Si no es correcto, introduzca el nuevo nombre de usuario y contraseña y haga clic en **Aceptar**.

•
•
• CÓMO OBTENER RESULTADOS CON RSLINX CLASSIC
•
•

Glosario

Archivo de activación: un archivo del sistema oculto y de sólo lectura que "activa" un producto de Rockwell Software. El software sólo se ejecutará si el sistema puede encontrar el archivo de activación correcto.

Clave de activación: los archivos de activación contienen una base de datos de claves de activación. Cada clave es concreta de un producto determinado y debe poder ser accesible en una unidad remota o local para que ese producto se ejecute.

Controlador: la interfaz del software para el dispositivo de hardware que se va a utilizar para la comunicación entre RSLinx Classic y el procesador.

Disco de activación: cualquier disco (duro o flexible) que contenga un archivo de activación. El disco de activación se puede utilizar para activar el software. Difiere de un disco de claves (disco maestro) en que al menos una licencia del software debe estar disponible en el disco de activación para activar el software.

Disco de claves: un disco flexible que se puede utilizar para activar el software aun cuando el disco no contiene ninguna licencia. El disco maestro es el único disco de claves. Difiere del disco de activación en que éste debe contener como mínimo una licencia.

Disco maestro: este disco se suministra con el software. Contiene una base de datos de claves en un "archivo de activación" que permite la activación del software. Asegúrese de guardar el disco maestro en un lugar seguro. Si se daña el archivo de activación, la única forma de poder ejecutar el software (hasta que se restablezca la activación) es con el disco maestro.

Escribir: cargar datos en una ubicación (memoria, una salida, otra estación).

Intercambio dinámico de datos (DDE): una forma de comunicación entre los procesos. Si se ejecutan simultáneamente dos o más programas compatibles con DDE, podrán intercambiar información y comandos.

Leer: adquirir datos de una ubicación (memoria, una salida, otra estación).

Licencia: autorización para utilizar un número específico de instancias del software. Una clave de activación de un producto contiene una licencia para cada copia del software que ha adquirido. Por ejemplo, si ha comprado siete copias de RSLinx Classic, la clave de RSLinx Classic en el disco maestro contendrá siete "licencias" de RSLinx Classic. Puede mover el archivo de activación de RSLinx Classic a siete equipos distintos.

OPC: proporciona un mecanismo estándar de la industria para comunicar e intercambiar datos entre clientes y servidores mediante la tecnología OLE.

Paquete: la unidad de transmisión intercambiada a nivel de red.

Poke: la versión de DDE de una escritura.

Tema: representa una ruta específica a un procesador.

Vínculos: la ruta de datos establecida para uno o más canales entre dos o más estaciones. Los vínculos DDE pueden ser calientes, templados o fríos.

Índice

A

- activación ■ 31
 - EVRSI ■ 33
 - activar ■ 33
 - dañado ■ 35
 - eliminación ■ 34
 - movimiento ■ 36
 - red ■ 36
 - restablecimiento ■ 36
 - solución de problemas ■ 36
 - utilidades ■ 35
 - FactoryTalk
 - activar ■ 32
- activación de EVRSI de red ■ 36
- actualización de una instalación existente ■ 17
- actualización del sistema operativo ■ 34
- Adaptador de tarjeta gráfica SVGA ■ 15
- área de trabajo de la aplicación ■ 13
- Ayuda de ¿Qué es esto? ■ 26
- ayuda en línea ■ 1, 15, 25
- ayuda sensible al contexto ■ 12, 25

B

- barra de estado ■ 13
- barra de herramientas ■ 12
- barra de menús ■ 11
- barra de título ■ 10
- biblioteca de soporte ■ 29

C

- cerrar ■ 10
- CHECKDRIVES ■ 33, 36
- clases ■ 29
- comentarios ■ 2
- compresión de la unidad de disco duro ■ 34
- configuración del controlador ■ 6
- configuración del tema ■ 7
- configurar un controlador ■ 6
- configurar un tema ■ 7
- contrato de licencia de software ■ 17

- convenciones del documento ■ 2
- copiar un vínculo ■ 8

D

- definición emergente ■ 28
- definiciones de control ■ 25
- descompresión de la unidad de disco duro ■ 34
- destinatarios ■ 1
- diagnósticos ■ 12
- Directorio local ■ 44
- dispositivo de comunicaciones ■ 15
- dispositivo de señalización ■ 15
- documentación ■ 1

E

- ejecución automática ■ 16
- eliminación
 - activación de EVRSI ■ 34
 - programas del equipo ■ 18
- eliminación del directorio del software ■ 36
- espacio en la unidad de disco duro ■ 15
- EvMove ■ 34
- EVRSI ■ 33

F

- FactoryTalk Activation ■ 31
- FactoryTalk Administration Console ■ 39
- FactoryTalk Services Platform ■ 37
- formación ■ 29
- formato de libro electrónico ■ 2, 29

G

- guías en línea ■ 29

I

- Icono RSLinx Classic ■ 10
- información de registro ■ 17
- inicio de RSNetWorx para DeviceNet ■ 15, 18
- inicio rápido ■ 6



Usuario de FactoryTalk Security ■ 37
 Usuario de RSSECURITY ■ 40
 utilidades de desfragmentación ■ 34

V

Versión FactoryTalk View ■ 5
 Versión Gateway ■ 5
 Versión Lite ■ 4
 Versión OEM ■ 4

Versión Single Node ■ 4

W

Windows
 2000 ■ 16
 2003 ■ 16
 Vista ■ 16
 XP ■ 16

-
-
-
-
-

CÓMO OBTENER RESULTADOS CON RSLINX CLASSIC